

Ornithologische Schnellmitteilungen für Baden-Württemberg

Informationsbrief

Neue Folge 99 (November 2012)

Ornithol. Schnellmitt. Bad.-Württ. N.F. 99 (November 2012)



Herausgeber

Ornithologische Gesellschaft Baden-Württemberg e.V. (OGBW)

Redaktion

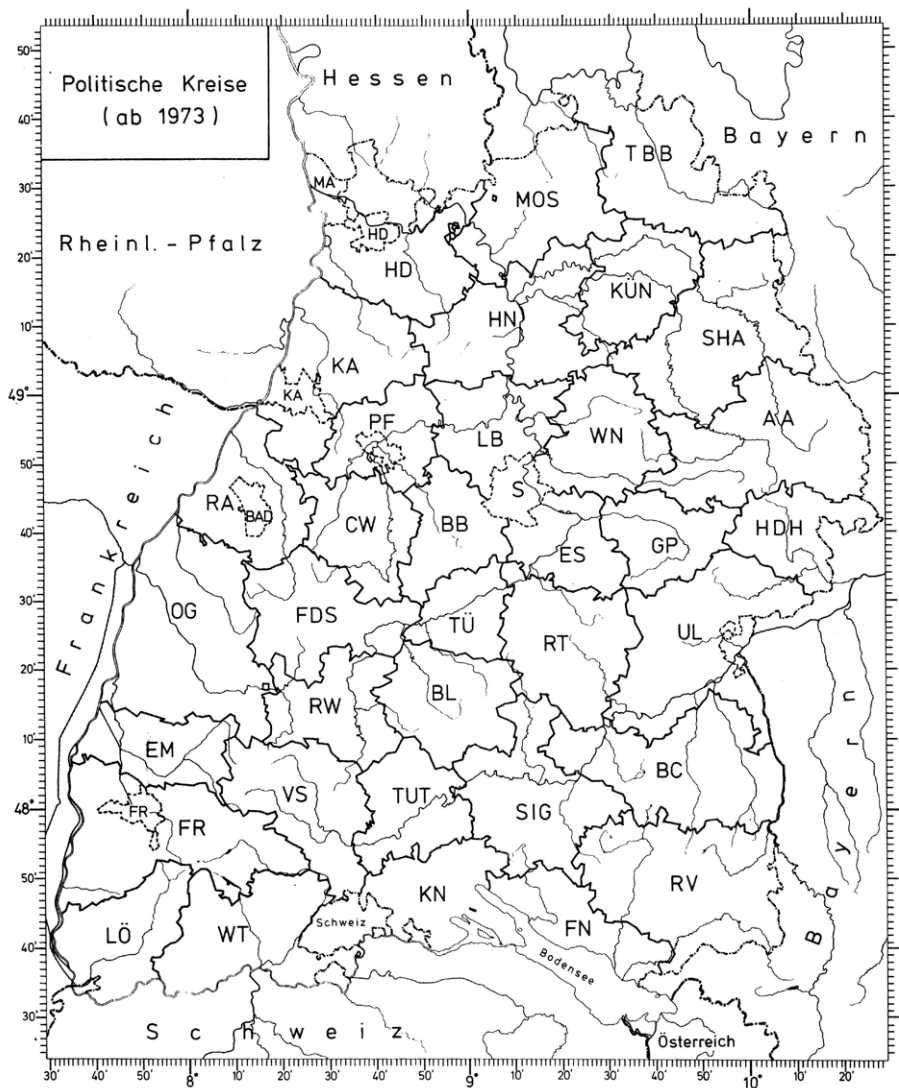
Nils Anthes, Jochen Hölzinger, Ulrich Mahler

Redaktionsanschrift

Dr. Jochen Hölzinger, Wasenstr. 7/1, D-71686 Remseck,
E-Mail: Jochen.Hoelzinger@ogbw.de

Dokumentationsstelle für die Avifauna Baden-Württemberg

ISSN 0177-5464



Übersichtskarte von Baden-Württemberg mit den Land- und Stadtkreisen.
 [Aus: Die Vögel Baden-Württembergs, Bd. 4: Folienkarten]

Übersicht: Berichtszeiträume und Redaktionstermine der Ornithologischen Schnellmitteilungen

Berichts- zeitraum	Späteste Datenmeldung an Regionalkoordinatoren	Redaktionsschluss für Textbeiträge	Erscheinungstermin (digital)
Winter (12-2)	15. März	15. April	30. April
Frühjahr (3-5)	15. Juni	15. Juli	30. Juli
Sommer (6-8)	15. September	15. Oktober	30. Oktober
Herbst (9-11)	15. Dezember	15. Januar	30. Januar

*Vorankündigung***OGBW Mitgliederversammlung 2013 & Avifaunistentreffen**

Bitte merken Sie sich bereits jetzt den Termin für die kommende Mitgliederversammlung der OGBW mit anschließendem Avifaunistentreffen vor:

Samstag, 9. Februar 2013 im Staatl. Museum für Naturkunde Stuttgart

Achtung Neuwahlen! Beirat und Vorstand der OGBW werden 2013 neu gewählt. **Kandidaten** melden sich bitte bis Mitte Dezember 2012 beim Vorstand der OGBW, so dass die Mitglieder fristgerecht über die Kandidatenlisten informiert werden können. Details zum Programm des Avifaunistentreffens werden allen Mitgliedern separat per Post oder E-Mail im Laufe des Dezembers zugestellt.

Erfassung der Dohle in Baden-Württemberg 2012 - Zwischenstand

Anlässlich der Wahl der Dohle zum Vogel des Jahres 2012 wurde in diesem Jahr eine landesweite Erfassung der Dohle durch die OGBW in Zusammenarbeit mit dem NABU Landesverband Baden-Württemberg vorgenommen. Ziel war dabei, einen aktuellen Kenntnisstand über Bestand und die Brutvorkommen im Land zu bekommen.

Die Beteiligung an der landesweiten Erhebung war insgesamt erfreulich groß. Nach aktuellem Stand der eingegangenen Meldebögen haben 45 Beobachter an der Erhebung mitgewirkt. Insgesamt sind bis dato Meldungen zu etwa 165 Brutplätzen eingegangen. Die meisten Brutplätze wurden aus dem Regierungsbezirk Stuttgart mit Schwerpunkt in den Landkreisen SHA, HN, KÜN sowie HDH und GP gemeldet, gefolgt vom Regierungsbezirk Tübingen mit Schwerpunkten im Landkreis UL sowie punktuell in den Landkreisen SIG, TÜ und RT. Aus dem Regierungsbezirk Freiburg liegen bislang Brutplatzmeldungen aus den Landkreisen FR, EM und OG vor. Nur zwei Brutplätze wurden offenbar im Regierungsbezirk Karlsruhe erfasst. Im Rahmen der durchgeführten Erhebung wurden nach aktueller Datenlage landesweit ca. 750 Brutpaare bzw. besetzte Brutplätze ermittelt.

Vorbehaltlich der Auswertung und Interpretation der Erfassungsdaten zeigt dieser Zwischenstand vor allem Erfassungslücken auf. So fehlen bislang Hinweise zu Brutplätzen



- oder auch Negativmeldungen - aus weiten Teilen Oberschwabens einschließlich der Bodenseeregion, dem Schwarzwald mit Baar und aus der Oberrheinebene. Auch aus dem Kraichgau und Neckarbecken sind die Meldungen sehr spärlich. Regionale Erfassungslücken zeichnen sich auch im Neckarland in den Landkreisen ES, BB, PF und S (!) ab.

Da anzunehmen ist, dass noch nicht alle Erhebungsdaten zur Auswertung eingereicht wurden, wird sich das Gesamtbild noch ändern und konkretisieren. Daher bitten wir Beobachter und Regionalkoordinatoren, evtl. noch vorliegende Meldebögen umgehend zu übersenden oder ggf. durch gezielte Nachfrage bei örtlichen Beobachtern oder Gebietskennern den Kenntnisstand nach Möglichkeit zu vervollständigen.

Wenn von bekannten, in den vergangenen 5 Jahren besetzten Brutplätzen keine aktuellen, also in 2012 erhobenen Daten vorliegen, können auch diese Ergebnisse (mit deutlicher Kennzeichnung des Beobachtungsjahres) mitgeteilt werden. Dabei können auch die im Rahmen des ADEBAR-Projektes erhobenen Daten zur Dohle herangezogen werden.

Bitte verwenden Sie für die Dokumentation eines Brutplatzes den vorbereiteten Erhebungsbogen. Er erleichtert die Auswertung erheblich und gewährleistet, dass alle erfassungsrelevanten Daten eingetragen werden können. Der Erhebungsbogen kann von der Homepage der OGBW als pdf heruntergeladen werden. Bitte keine Meldungen als textliche Nachricht per E-Mail oder in Form eigener Tabellen, markierter Google Earth-Karten, usw. übersenden.

Bitte senden Sie ihren Erhebungsbogen an:

Wolfgang Lissak, Schubartstraße 12, 73092 Heiningen.

An dieser Stelle möchten wir allen Beteiligten vorweg für die engagierte Mitarbeit herzlich danken!

Wolfgang Lissak, Heiningen

Aufruf: Landesweite Erfassung der Kormoran-Schlafplätze

Parallel zur Wasservogelzählung am **12./13. Januar 2013** plant der Dachverband Deutscher Avifaunisten (DDA) eine bundesweit synchrone Erfassung aller Kormoran-Schlafplätze. In Baden-Württemberg wird die Erfassung für die OGBW koordiniert von Dr. Hans-Günther Bauer. Neben der Betreuung der regional tätigen Zählgemeinschaften sowie Zusammenfassung der Zählergebnisse für den DDA ist eine landesweite Auswertung der Verbreitung und Bestandszahlen vorgesehen. Die Ergebnisse sollen auf dem Avifaunisten-Treffen 2014 vorgestellt sowie in gebündelter Form in den Ornithologischen Jahresheften publiziert werden.

Unterlagen zur Zählung werden den regionalen Zählgemeinschaften im Laufe des Dezembers zugestellt. Bislang nicht an den Wasservogelzählungen beteiligte Interessenten sollten sich zur Vermittlung des Kontakts mit den regionalen Gruppen melden bei

*Dr. Hans-Günther Bauer, Vogelwarte Radolfzell
Am Obstberg 1, 78315 Radolfzell
E-Mail: hans-guenther.bauer@ogbw.de*

Hans-Günther Bauer, Radolfzell

Aufruf: Internationale Gänsezählung am 12./13. Januar 2013

Neben der Wasservogelzählung und der Kormoranschlafplatz Erfassung findet am 12./13. Januar 2013 wieder die internationale Gänsezählung statt (alle Arten). Bei der kurzen Tageslänge ist das eine echte Herausforderung für alle Zähler, die sich an mehreren Programmen beteiligen wollen. Die OGBW hofft trotzdem wieder auf rege Beteiligung.

Vielleicht gelingt es ja, für manche Gebiete noch zusätzliche Zähler zu rekrutieren? Neben Tageszählungen ist es an einigen Orten sinnvoll, morgendliche oder abendliche Schlafplatzzählungen durchzuführen, um die Anzahl tatsächlich anwesender Gänse ermitteln zu können. Dies sollte regional und je nach Anzahl der verfügbaren Zähler entschieden werden. Nur über die Wasservogelzählung werden Gänse unzureichend erfasst, da sie sich oft auf Wiesen und Äckern aufhalten, bei zugefrorenen Seen auch an Flüssen.

Bitte beachten:

1. Stets genauen Ort und Uhrzeit vermerken (so kann man Doppelzählungen erkennen).
2. Bitte angeben, ob es sich um eine Tageszählung (mit Äckern und Wiesen) oder um eine Schlafplatzzählung handelt.
3. Bitte angeben, ob sich Gänse auf Grünland, Winterweizen, Mais etc. aufgehalten haben (siehe auch die Habitatkategorien bei ornitho.de).
4. Bitte alle Gänsearten separat zählen.
5. Auch Nullzählungen angeben von Orten, an denen normalerweise Gänse zu erwarten gewesen wären, aber keine angetroffen wurden.
6. Wer Zeit hat - Ringablesungen lohnen immer!

Bei Fragen zur Gänsezählung können Sie sich ab 1. Januar 2013 gerne an *friederike.woog@smns-bw.de* wenden. Frau Woog sammelt die Zähl Daten.

Friederike Woog, Stuttgart

AKBW - neue Kontaktadresse

Bitte beachten Sie die neue Adresse des Koordinators der Avifaunistischen Kommission Baden-Württemberg:

Dr. Gerrit Nandi, Kiebitzweg 5, 89129 Langenau

Beobachtungsprotokolle sollten zukünftig an diese neue Adresse oder weiterhin per E-mail an *akbw@ogbw.de* gesendet werden.

Gesucht: RedakteurIn für die Schnellmitteilungen

Der Vorstand sucht ein engagiertes und motiviertes OGBW-Mitglied, das in Zukunft die Redaktion der *Ornithologischen Schnellmitteilungen* übernehmen möchte. Zu den Aufgaben gehört primär die aktive, zeitnahe Akquise der relevanten Beiträge (insbesondere Vereinsnachrichten, Mitteilungen, Aufrufe, Witterungsberichte, Aktuelle Beobachtungen), deren Redigierung sowie Weiterleitung für den abschließenden Satz und Layout. Optimalerweise würde der / die RedakteurIn aktiv relevante, auch bundesweite Informationen zusammenstellen, soweit sie mitteilenswert für die Ornithologen in Baden-Württemberg sind. Diese Texte sollten dann parallel auch für die OGBW-Website verfügbar gemacht werden. Eine Beteiligung an der Erstellung der *Aktuellen Beobachtungen* sowie an Satz und Layout wäre ggf. in Absprache denkbar, ist aber keine zwingende Voraussetzung für die Arbeit als RedakteurIn.

Uns erscheint es zielführend, eine Person zu finden, die einerseits unmittelbar in die Arbeit der OGBW eingebunden ist (bspw. als Beirat, Regionalkoordinator oder einer regionalen Arbeitsgemeinschaft), gleichzeitig aber auch tatsächlich das Zeitbudget mitbringt, um die gestalterische Arbeit für die Schnellmitteilungen kreativ wahrzunehmen. Interessenten sollten sich bitte bei Nils Anthes (nils.anthes@ogbw.de) melden, ggf. auch mit Vorschlägen für geeignete Personen, die wir aktiv ansprechen könnten.

Nils Anthes, Tübingen

Die Witterung im Sommer 2011 (August 2011)

(Ergänzung zu OS N.F. 95 - Nov. 2011 mit den Monaten Juni & Juli 2011)

Zusammengestellt von **Oliver Harms** nach Daten des Deutschen Wetterdienstes (DWD)

Der **August 2011** zeigte sich in Baden-Württemberg 1,8°K wärmer als der langjährige Durchschnitt und sogar 0,9°K wärmer als das Jahrzehnt von 2002 bis 2011 (Tab. 5). An einzelnen Stationen des Landes waren die Temperaturen sogar mehr als 2°K höher als das langjährige Mittel und drei Stationen (Freiburg, Lahr, Mannheim) erreichten 20 Sommertage mit einer Höchsttemperatur von mind. 25°C (Tab. 6). Die Stationen Freiburg, Konstanz, Lahr, Mannheim, Öhringen, Rheinstetten und Ulm erreichten sogar 5 bis 6 „heiße Tage“, die mind. 30°C Höchsttemperatur zeigten. Bundesweit verzeichneten allerdings nur Bayern und Baden-Württemberg solch hohe Temperaturen. Die landesweiten Niederschläge waren dementsprechend etwas geringer und die Sonnenscheindauer um ca. 14% höher als das langjährige Mittel, beides ebenfalls im Gegensatz zu den bundesdeutschen Verhältnissen. Dabei zeigte sich bzgl. des Niederschlags ein Unterschied zwischen den nordbadischen Landesteilen, die eher etwas mehr Niederschlag abbekamen und den südöstlichen Landesteilen mit verringerten Niederschlägen. Rheinstetten und Konstanz hatten bundesweit die höchsten Sonnenscheinstunden gemessen. Der Bodensee bei Konstanz erreichte am 25.08. mit 23,6°C seine höchste Temperatur.

Tab. 5. Die meteorologischen Mittelwerte von Baden-Württemberg für den August 2011 im Vergleich mit dem August verschiedener Zeiträume.

Baden-Württemberg landesweit	August 2011	1912-2011	1961-1990	2002-2011
<i>Lufttemperatur (°C)</i>	18,2	16,6	16,4	17,4
<i>Niederschlagshöhe (mm)</i>	84,4	95,3	94,3	105,4
<i>Sonnenscheindauer (Stunden)</i>	235,9	keine Daten	206,0	207,3

Tab. 6. Witterungsdaten des August 2011.

	Temp. (°C)	Abweich. vLM ¹ (K ²)	Sommer- tage ³	Frost- tage ⁴	Eis- tage ⁵	Niederschlag (mm)	% vLM ¹	Sonnenschein in Std.	% vLM ¹
<i>Feldberg</i>	12,8	+2,2	1	-	-	170	102	198	103
<i>Freiburg</i>	19,8	+1,7	20	-	-	82	96	237	102
<i>Freudenstadt</i>	16,7	+2,0	10	-	-	97	87	230	107
<i>Klippeneck</i>	16,6	+2,2	9	-	-	101	93	228	103
<i>Konstanz</i>	19,8	+2,1	17	-	-	89	101	269	125
<i>Lahr</i>	19,7	+0,7	20	-	-	99	115	228	99
<i>Mannheim</i>	19,8	+1,0	20	-	-	87	147	196	92
<i>Öhringen</i>	19,5	+2,1	16	-	-	96	126	227	106
<i>Rheinstetten⁶</i>	19,8	+1,3	19	-	-	89	113	241	109
<i>Stuttgart⁷</i>	19,8	+1,9	16	-	-	72	95	235	110
<i>Ulm</i>	18,8	+2,3	14	-	-	57	69	255	116

¹vom langjährigen Mittelwert (1961-1990); ²Kelvin(entspricht 1°C); ³Tage mit einer Höchsttemperatur von mind. 25,0°C; ⁴Tage mit einem Minimum unter 0°C; ⁵Tage mit einem Maximum unter 0°C; ⁶bei Karlsruhe; ⁷Schnarrenberg.

Die Witterung im Frühjahr 2012 (März bis Mai 2012)

Zusammengestellt von **Oliver Harms** nach Daten des Deutschen Wetterdienstes (DWD)

Die Mitteltemperaturen in den drei Monaten des **Frühling 2012** lagen alle höher als die langjährigen Mittel, der Frühling insgesamt war 2,1°K wärmer, so dass bundesweit der siebtwärmste Frühling seit 1881 auftrat. Alle Frühlingsmonate waren auch relativ trocken, weshalb es der acht-trockenste Frühling seit 1881 bundesweit wurde und 40 % weniger Niederschläge als im langjährigen Mittel gemessen wurden. Die Sonnenscheindauer lag im März bis zu 200 % über dem Mittel, im April leicht unter dem Mittel und im Mai wieder deutlich darüber, so dass der Frühling insgesamt längere Sonnenscheindauern zeigte und der 11. in der Reihe der besonders sonnenscheinreichen seit 1951 wurde.

Wie im Vorjahr ein warmer, trockener und sonnenreicher März, so lässt sich das Wettergeschehen 2012 beschreiben, nur dass der **März 2012** sogar noch wärmer und noch trockener war. Baden-Württemberg hatte mit 6,9°C (Tab. 1) die gleiche mittlere Temperatur, die im Mittel in ganz Deutschland herrschte. Nur zwei Märzmonate (1938 und 1989) waren bundesweit wärmer gewesen (mit 7°C). Alle Stationen im Land hatten um mind. 2,1°K hö-

Tab. 1. Die meteorologischen Mittelwerte von Baden-Württemberg für den März 2012 im Vergleich mit dem März verschiedener Zeiträume.

Baden-Württemberg landesweit	März 2012	1913-2012	1961-1990	2003-2012
<i>Lufttemperatur (°C)</i>	6,9	4,0	3,6	4,4
<i>Niederschlagshöhe (mm)</i>	17,4	66,4	70,2	64,1
<i>Sonnenscheindauer (Stunden)</i>	208,2	keine Daten	117,0	147,8

Tab. 2. Witterungsdaten des März 2012.

	Temp. (°C)	Abweich. vLM ¹ (K ²)	Sommer- tage ³	Frost- tage ⁴	Eis- tage ⁵	Niederschlag (mm)	% vLM ¹	Sonnenschein in Std.	% vLM ¹
<i>Feldberg</i>	2,9	+4,7	-	15	6	32	22	241	221
<i>Freiburg</i>	8,6	+3,2	-	8	-	23	34	224	211
<i>Freudenstadt</i>	6,4	+4,6	-	9	-	15	10	233	197
<i>Klippeneck</i>	6,2	+4,9	-	7	-	17	30	234	179
<i>Konstanz</i>	8,1	+3,4	-	3	-	16	31	231	185
<i>Lahr</i>	8,5	+2,1	-	10	-	19	37	214	180
<i>Mannheim</i>	9,0	+3,1	-	7	-	16	36	178	145
<i>Öhringen</i>	8,4	+3,7	-	6	-	10	16	181	146
<i>Rheinstetten⁶</i>	8,6	+2,9	-	10	-	10	18	209	183
<i>Stuttgart⁷</i>	8,9	+3,6	-	4	-	9	23	196	158
<i>Ulm</i>	7,3	+3,8	-	7	-	16	36	189	151

¹vom langjährigen Mittelwert (1961-1990); ²Kelvin(entspricht 1°C); ³Tage mit einer Höchsttemperatur von mind. 25,0°C; ⁴Tage mit einem Minimum unter 0°C; ⁵Tage mit einem Maximum unter 0°C; ⁶bei Karlsruhe; ⁷Schnarrenberg.

here Temperaturen verzeichnet (Tab. 2), an den hochliegenden Stationen, Feldberg, Freudenstadt und Klippeneck, wurden sogar annähernd 5°K höhere Temperaturen im Durchschnitt gemessen. Die Zahl der Frost- und Eistage war überall entsprechend gering. Die Niederschläge erreichten wie in ganz Deutschland an den Landesstationen maximal ca. ein Drittel des langjährigen Mittels. In Freudenstadt wurden sogar nur 10% erreicht und es fielen dort im ganzen Monat nur 15 l/m². Entsprechend hoch war die Sonnenscheindauer, die das trockene und warme Wetter begleitete. Zwei der Landesstationen hatten mehr als die doppelte Sonnenscheindauer (Feldberg, Freiburg), fast alle anderen Stationen zwischen 150 und 200% der langjährigen mittleren Sonnenscheindauer. Außer dem Feldberg, der durchgehenden eine Schneedecke zwischen 67 und 122 cm besaß, lag nur noch bei Freudenstadt für 5 Tage eine Schneedecke von mind. 1 cm. Die Wassertemperaturen des Bodensees bei Konstanz stiegen im Laufe des Monats von 3,6 auf 7,8°C an.

Der **April 2012** zeigte sich deutlich wechselhafter als der Vormonat – eben typisches Aprilwetter – und war deshalb nur geringfügig wärmer als das langjährige Mittel, sowohl landesweit (Tab. 3), wie auch an den einzelnen Landesstationen (Tab. 4). Die ersten Wochen zeigten einen Mix aus Sonne, Wolken und Schauern und erst am Ende des Monats setzte sich von Süden her warme Luft durch, so dass in Mannheim am 28.4. ein bundesdeutsches Maximum von 32.0°C erreicht wurde und an fast allen Stationen erste Sommertage auftraten.

Tab. 3. Die meteorologischen Mittelwerte von Baden-Württemberg für den April 2012 im Vergleich mit dem Januar verschiedener Zeiträume.

Baden-Württemberg landesweit	April 2012	1913-2012	1961-1990	2003-2012
<i>Lufttemperatur (°C)</i>	8,1	7,8	7,4	9,4
<i>Niederschlagshöhe (mm)</i>	60,2	69,9	77,6	53,9
<i>Sonnenscheindauer (Stunden)</i>	137,6	keine Daten	150,8	195,2

Tab. 4. Witterungsdaten des April 2012. Zur Darstellung siehe Tab. 2.

	Temp. (°C)	Abweich. vIM ¹ (K ²)	Sommer- tage ³	Frost- tage ⁴	Eis- tage ⁵	Niederschlag (mm)	% vIM ¹	Sonnenschein in Std.	% vIM ¹
<i>Feldberg</i>	1,4	+0,4	-	20	10	182	130	89	66
<i>Freiburg</i>	10,2	+1,2	2	5	-	66	63	122	83
<i>Freudenstadt</i>	6,1	+0,8	1	8	-	100	81	115	75
<i>Klippeneck</i>	5,9	+1,0	1	7	-	67	92	121	77
<i>Konstanz</i>	9,7	+1,0	3	2	-	43	63	147	91
<i>Lahr</i>	10,1	+0,1	1	3	-	65	100	138	85
<i>Mannheim</i>	10,3	+0,4	3	6	-	33	63	151	90
<i>Öhringen</i>	9,7	+1,1	2	3	-	26	41	142	88
<i>Rheinstetten⁶</i>	9,8	+0,3	2	7	-	48	73	144	93
<i>Stuttgart⁷</i>	9,8	+0,9	2	1	-	41	76	141	92
<i>Ulm</i>	8,3	+0,6	2	5	-	53	91	167	102

Trotz des Schauerwetters blieben die Niederschläge an den Landestationen bis auf die Stationen am Feldberg (hier das bundesdeutsche Monatsmaximum) und in Lahr meist deutlich unter dem langjährigen Mittel. Auch die Sonnenscheindauer blieb leicht unter diesem Mittel, am Feldberg deutlich, hier wurden zudem 25 Nebeltage verzeichnet. Am 3.4. trat bei Reutlingen Hagel mit einem Korndurchmesser bis zu 5 cm auf. Der Bodensee erwärmte sich bei Konstanz auf maximal 10,8°C.

Der **Mai 2012** hat sich lange den Vormonat zum Vorbild genommen, war wechselhaft mit kühlen Abschnitten, gefolgt von warmen Zeiträumen und zeigte trockene Phasen unterbrochen von Schauern und Gewittern. Erst in der letzten Dekade setzte sich trockenes, sommerliches Wetter durch. Insgesamt waren die Landestemperaturen (Tab 5 und 6) aber deutlich wärmer als im langjährigen Mittel, an allen Stationen bis auf Lahr sogar mind. 2°C wärmer. Mannheim zeigte am 11.5. die höchste Temperatur bundesweit mit 32,1°C. An vielen Stationen traten deutlich mehr Sommertage auf, als langjährig gemessen. Trotz Schauern, Gewittern und Starkregen sowie anhaltendem Regen am letzten Maitag lagen die Niederschlagsmengen an allen Stationen (außer Klippeneck) deutlich unter dem langjährigen Mittel. Die Sonnenscheindauer lag dagegen immer 10% bis 30% über diesem Mittel. Bei Waldenbuch trat am 6.5. ein Tornado auf, der ohne (bekannte) Schäden blieb. Die Temperatur des Bodensees bei Konstanz stieg über den Monat auf 17,3°C am 31.5. an.

Tab. 5. Die meteorologischen Mittelwerte von Baden-Württemberg für den Mai 2012 im Vergleich mit dem Januar verschiedener Zeiträume.

Baden-Württemberg landesweit	Mai 2012	1913-2012	1961-1990	2003-2012
<i>Lufttemperatur (°C)</i>	14,2	12,4	11,9	13,3
<i>Niederschlagshöhe (mm)</i>	66,0	88,8	95,6	96,6
<i>Sonnenscheindauer (Stunden)</i>	247,5	keine Daten	189,1	209,2

Tab. 6. Witterungsdaten des Mai 2012. Zur Darstellung siehe Tab. 2.

	Temp. (°C)	Abweich. vM ¹ (K ²)	Sommer- tage ³	Frost- tage ⁴	Eis- tage ⁵	Niederschlag (mm)	% vM ¹	Sonnenschein in Std.	% vM ¹
<i>Feldberg</i>	7,5	+2,2	-	6	1	131	79	199	124
<i>Freiburg</i>	15,7	+2,5	9	1	-	88	97	238	134
<i>Freudenstadt</i>	12,5	+2,7	1	3	-	106	83	247	129
<i>Klippeneck</i>	11,8	+2,5	1	3	-	110	108	231	118
<i>Konstanz</i>	15,3	+2,2	7	-	-	63	74	262	132
<i>Lahr</i>	16,1	+1,8	9	-	-	73	73	248	119
<i>Mannheim</i>	16,7	+2,3	13	-	-	51	68	250	118
<i>Öhringen</i>	16,2	+3,1	12	-	-	45	53	262	127
<i>Rheinstetten⁶</i>	16,0	+2,2	10	-	-	63	68	259	128
<i>Stuttgart⁷</i>	16,0	+2,7	6	-	-	63	75	246	124
<i>Ulm</i>	14,6	+2,4	4	-	-	32	42	258	126

Aktuelle Beobachtungen Folge 79

Juni – August 2012 (und Nachträge)

zusammengestellt von **Nils Anthes, Tobias Epple, Jochen Hölzinger** und **Gerrit Nandi**

Zusammenfassung

- Starkes Auftreten des Brachpiepers.
- Weitere Hinweise auf eine Areal-Erweiterung des Alpenseglers.
- *Besonderheiten*: Rosapelikan, Zwergdommel, Nacht-, Rallen-, Seiden- und Purpurreiher, Löffler, Gänsegeier, Schlangen- und Steinadler, Rotfuß- und Würgfalke, Stelzenläufer, Säbelschnäbler, Mornell, Knutt, Sanderling, Graubrust-Strandläufer, Teichwasserläufer, Steinwäzler, Schmarotzer- und Falkenraubmöwe, Raub-, Weißbart- und Weißflügel-Seeschwalbe, Rötelschwalbe, Schlagschwirl, Grünlaubsänger, Nebelkrähe, Spornammer.

Erläuterungen

* (am Artnamen): Beobachtungen vorbehaltlich der Anerkennung durch die zuständige Seltenheitenkommission (AKBW - Avifaunistische Kommission Baden-Württemberg; BAK – Bayerische Avifaunistische Kommission; DAK - Deutsche Avifaunistische Kommission). Protokollbögen sind verfügbar unter www.avikombw.de.

Ab dieser Ausgabe der *Aktuellen Beobachtungen* ist bei allen protokollpflichtigen Arten der **Bearbeitungsstand** einzelner Beobachtungen wie folgt markiert: *AKBW – anerkannt*, *AKBW – in Beurteilung* (Protokoll liegt vor, ist jedoch noch in Bearbeitung), *AKBW – Protokoll ausstehend* (bislang kein Protokoll vorliegend, um zeitnahe Dokumentation wird gebeten); *BAK zuständig* (bzw. andere jeweils zuständige Kommission; dieser Hinweis betrifft Beobachtungen aus grenznahen Gebieten, die nicht in den Zuständigkeitsbereich der AKBW fallen, jedoch in den *Aktuellen Beobachtungen* der Vollständigkeit halber Erwähnung finden). Bei Arten, die noch abschließend durch die DAK beurteilt werden müssen, ist dies entsprechend vermerkt. Es ist selbstverständlich, dass aufgrund des geringen Zeitabstands zum Berichtszeitraum noch nicht alle Beobachtungen protokolliert werden konnten. Die o.g. Hinweise sind daher auch keinesfalls als Vorwurf an die Beobachter zu verstehen, sondern vielmehr als Motivation, Protokolle zeitnah fertigzustellen. Sie dienen zudem als Information über den Bearbeitungsstand bei der AKBW. Bitte beachten: Wurden Protokolle direkt an die DAK gesendet hat die AKBW hiervon i.d.R. noch keine Kenntnis, so dass die Beobachtungen hier als *AKBW – Protokoll ausstehend* gekennzeichnet sind.

Diese *Aktuellen Beobachtungen* enthalten zudem erstmals **Phänologie-Diagramme** und **Verbreitungskarten** zur anschaulichen Darstellung des Auftretens einzelner Arten im Bereichszeitraum. Beachten Sie, dass diese Darstellungen keine detaillierte Auswertung darstellen, sondern einen visuellen Eindruck im Vergleich zu allen weiteren in der OGBW-Datenzentrale vorliegenden Daten vermitteln sollen. Die Datenlage ist derzeit noch außerordentlich heterogen: Nur für wenige Regionen sind bislang Altdaten digital archiviert; seit ca. 2009 liegen zwar insgesamt erheblich umfangreichere Datensätze vor, doch besteht weiterhin starke regionale Variation in der Übermittlung an die Datenzentrale. Die Verbreitungskarten zeichnen daher oft kein räumlich repräsentatives Bild des Auftretens.

Ausgewertete Medien

- Digitale Meldungen, die den Berichtszeitraum Juni bis August 2012 betreffen sowie Nachmeldungen, die die Datenzentrale zwischen 8.Juli und 10.Oktober 2012 erreichten.
- Beobachtungsprotokolle, die bei der Avifaunistischen Kommission (AKBW) eingereicht wurden und sich dort in Bearbeitung befinden.
- Beachten Sie die Hinweise zur Datengrundlage in Folge 78 der *Aktuellen Beobachtungen*.

Die Beobachtungen im Einzelnen

Rosapelikan*: *AKBW – in Beurteilung, Empfehlung wird an DAK weitergeleitet:* 1 am 10.8.12 Baidersbronn-Häslen FDS (J., G. und K. Kläger, A. und A. Bitterlich, R. Steller).

Zwergdommel: Je 1 am 8.6.12 Mochenwangen RV (K.-H.Wirth), am 10.6.12 NSG Rehfildsee WN (W.Schnabel), Ludwigsfelder Baggersee NU (T.Epple, J. u. K.Güthner) und Fetzsee DLG (O.Bihlmaier, M.Schmid), am 16.6.12 Schurrsee DLG (J.Fendt), am 17.6. und 1.7. 12 Stockenweiler Weiher LI (K.-H.Siebenrock) und am 6.7.12 Schwarzensee RV (K.-H.Siebenrock), je 2,0 am 8.7.12 NSG Wagbachniederung KA (V.Schmidt, A.Thiele, J.Weilacher) und am 10.7.12 Schwarzensee RV (K.-H.Siebenrock), je 1 am 11.,18. und 22.7.12 Neuravensburger Weiher RV (G.Heine), am 23.7.12 Schurrsee DLG (J. Fendt), am 24., 29. und 31.7.12 Neuravensburg-Süd RV (S.Kempf, G.Heine, U.Kofler), am 29.7.12 am Schwarzensee RV (D.Kraus), am 1.8.12 am Schwaigfurter Weiher BC (H.Kades) und am 10.8.12 am Altshäuser Weiher RV (K.-H.Wirth), 1,1 am 12.8.12 Schwarzensee RV (G.Lang, K.-H.Siebenrock), 1,0 am 14.8.12 Oberhausen Erlichsee KA (R. u. C.Meinert), 2 (davon 1 dj.) am 15.8.12 am Schwarzensee LI (D.Kraus), 1dj. am 23.8.12 Baggerseen Krauchenwies SIG (K.F.Gauggel), je 1 am 26.8.12 Schwarzensee RV (K.-H.Siebenrock) sowie am 29.8.12 Altshäuser Weiher RV (B.Schürenberg, G.Plaumann).

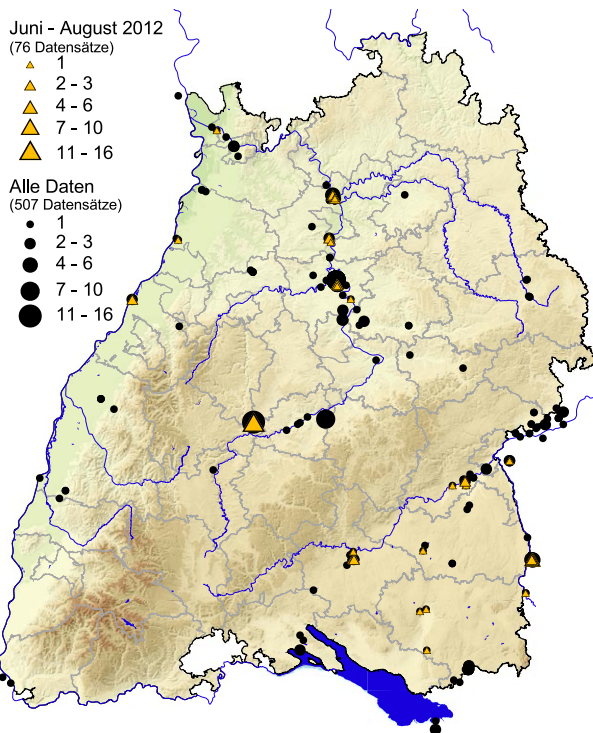
Nachtreiher: 1-3 ad. 5.6.-29.8.12 Pleidelsheimer Baggersee LB, dort zudem 1-3 dj. am 7.-29.8.12 (J.Blessing, H.J.Duchert, J.Theophil, M.Löser, K.Schwarz, E.Biechl, W.Leible, K.Gaus, R.Northe). Je 1 am 5.6.12 Mannheim MA (D.Arnold), am 9.6.12 Mochenwangen RV (K.-H.Wirth), am 17.6.12 Poppenweiler Neckaraue LB (K.Gaus) und am 20.6.12 Fronreute RV (A.Kappler), 1 dj. am 28.6., 3.8. und 28.8.12 Wernau ES (G.Adam), 1 dj. am 4.-15.7.12 Klärteiche Offenau HN, dort auch 1 ad. am 14.-15.7.12, 1 am 21.7.12, 3 dj. am 25.7.12, 1 ad. und 2 dj. 3.-05.8.12 (F.Laier, J.Fischer, M.Wieland, C.Binder, S.Behrendahls, P.Haag, P.Rummel, P.Kott, E.Graf, A.M.Ackermann, G.u. S.Joppien),



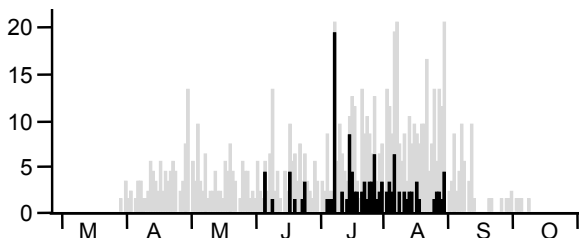
Gleich 16 juvenile Nachtreiher rasteten am 8.7.12 am Rückhaltebecken Göttelfingen FDS. Neun davon sind auf dem Foto rechts zu sehen (Foto: Jürgen Kläger).

Räumliche Verteilung der Tagesmaxima des Nachtreihers in Baden-Württemberg nach Daten der OGBW-Datenzentrale seit 1960 (schwarz). Beobachtungen aus dem Berichtszeitraum Juni bis August 2012 sind als orange Dreiecke hervorgehoben.

Beachte die Hinweise zur Datengrundlage am Beginn dieser Aktuellen Beobachtungen.



Phänologie des Nachtreihers in Baden-Württemberg nach Daten der OGBW-Datenzentrale. Dargestellt sind Tagessummen über alle Jahre seit 1960 (grau) bzw. für den Berichtszeitraum Juni bis August 2012 (schwarz).



1 am 5.7.12 NSG Altneckar Freiberg LB (H. J.Duchert), 1 vj. am 8.7.12 Kiessee Rißtissen UL (K.Anka, K.-E.Engenhardt, H.u.T.Epple, G.Nandi), 16 dj. am 8.7.12 Rückhaltebecken Göttelfingen FDS (J.Eppler, J.Kläger), 2 dj. am 11.7.12 Öpfinger Stausee UL (K.Schilhansl), 1 ad. und 1 dj. am 15.7.12 Altrhein Bärensee RA (M.Leis-Messer), 1 am 17.7.12 Baggersee Kirchentellinsfurt RT (R.Armbruster), 2 dj. am 18.7.12 Nordheim HN (B.Lindauer), 1 dj. am 21.7.12 Illerstausee Kardorf MN (W.Einsiedler), 1 dj. am 22.-13.8.12 und 2 dj. am 14.8.12 Baggerseen Krauchenwies SIG (K.F., H. u. R.Gauggel), 1 ad. und 2 dj. am 24.7.12, 2 ad. und 4 dj. am 25.-27.7.12 Baggerseen Heimertingen MN (K.Petermann, W.Einsiedler), je 1 am 25.7.12 Nasgenstadt UL (F.Schmid), am 28.7. und 13.-17.8.12 Plessenteich NU (K.Schilhansl, W.Gaus, G. u. H.Wazlawik u. a.), am 29.7.12 Eggenstein-Leopoldshafen KA (U.Kofler), am 4.8.12 Bad Buchau BC (J.Einstein), am 10.8.12 NSG Zielfinger Vogelsee SIG (H.Schmalfuss), am 11.8.12 Kaltenberg Lauffen HN (J.Fischer), am 16.8.12 Egelsee RV (B. Schaudt) und am 28.8.12 Sigmaringendorf SIG (I.v.Perbant).



Diesjähriger Schwarzstorch am 4. August 2012 bei Finsterlohr TBB (Foto: Jochen Dehner).

Rallenreiher*: *AKBW – Protokoll ausstehend:* 1 ad. am 20.6.12 Stauwehr Kiebingen TÜ (H. Baur).

Seidenreiher: 1-2 PK am 9.-14.6.12 Schurrsee DLG (J.Fendt, D.Gabriel, G.Fischer u.a.), 6 am 9.6. und 2 am 24.6.12 Wagbachniederung KA (P.u.G.Rückert, M.Wink, V.Schmidt, H.Bott), 1 am 16.-19.6.12 Mooswald Kiessee GZ (J.Fendt, U.Mäck), 1-4 am 18.6.-12.8.12 Bereich Öpfinger Stausee - Rißtissen - Donaurieder Stausee UL (R.Sammer, T.Epple, S.Holzapfel, W.Poweleit, G.Nandi u.a.), je 1 am 25.6.12 NSG Silberweidenwald Steinmau (R.Deible), am 5.7.12 Fetzter Seen DLG (T.Epple) und am 15.7.12 Steinmauern Gäns-Rhein RA (M.Leis-Messer).

Silberreiher: (*Beobachtungen >20 Ind.*) 23-32 am 25.-29.8.12 Faiminger Stausee DLG (M.Schmid, H. und K.Bihlmaier, O.Bihlmaier, G.Fischer, G.Nandi u.a.).

Purpurreiher: (*außerhalb der Brutgebiete*) 1 am 10.6.12 Oberhausen-Rheinhausen KA (F.Buchkremer), 3 am 13.6.12 Plessenteich NU (K.Schilhansl, W.Gaus, Hr. Deckelmann), 1 am 2.7.12 Ostrach Wangen SIG (C.Schulz), 3 am 16.7.12 Erlichsee KA (J.Weilacher), je 1 21.7.-28.8.12 Federsee-Steg BC (K.Budweiser, J.Eppler, J.Einstein, H.Kades, S.Frosdorfer) und 1 am 29.7.12 Oberhausen-Rheinhausen KA (O.Brück), 1-2 am 1.-21.8.12 Fetztersee DLG (J.Fendt, L. u. K.Braun, W.Poweleit, M.Schmid, W.Kaletka, R.Sammer, K.Thumm, O.Bihlmeier, G.Fischer).

Schwarzstorch: (*alle Daten außerhalb der Brutvorkommen im Kreis RV*) 3 am 1.7.12 Ellwangen AA (J.Dämmgen fide U.Paulus), je 1 am 16.7.12 Enderbach WN (A.Sombrutzki), am 21.7.12 Spraitbach AA (R.Böker), am 22.7.12 Hinterlital AA (R.Böker), je 2 am 22.7.12 Ellwangen AA (J.Dämmgen) und am 24.7.12 Herbrechtingen HDH (H.Kohler), 4 am 26.7.12 Ramminger Moos UL (K.Anka, K.Schilhansl), 2 am 27.7.12 und 1 am 29.7.12 Plessenteich NU (E.Grosse, K.Schilhansl), je 1 am 29.7.-02.8.12 Zinsbachmühle FDS (U.Kern fide H.J.Dieterle), 5 + 6 dz. am 30.7.12 11 St. Johann Lonsingen RT (M.Mayer), am 4.8.12 bei Finsterlohr TBB (J.Dehner), am 12.8.12 Haslach West BC (G.Kuon), am 13.8.12 Bonfeld HN (E.Graf), am 18.8.12 bei Kiebingen TÜ (F.Straub), am 18.8.12 Eberhardzell BC (H.A.Hagenlocher), 2 am 18.8.12 Freudenstadt (K.Kläger), 2 am 19.8.12 Hochdorf

BC (K.Budweiser), 1 am 19.8.12 Illerstausee Kardorf MN (U.Grösser), 2 dz. am 23.8.12 Stöckenhof WN (H.Schlüter), 1 am 25.8.12 Bad Schussenried BC (K.Schmucker), 1 am 27.8.12 Schorndorf WN (W.Schnabel), 4 dz am 29.8.12 Gomaringen Tü (N.Agster).

Weißstorch: (*Beobachtungen ab 20 Ind.*) 24 am 2.6.12 Hemsbach HD (M.Wink), 30 am 7.7.12 Karlsdorf-Neuthard KA (M.Riffel), 35 am 9.7.12 und noch 25 Ind. am 13.7.12 Röfingen GZ (A.Arends), 29 am 24.7.12 Federseemoor BC (W.Einsiedler), 29 am 2.8.12 Mühlmäher GZ (G.Frommer), 46 am 2.8.12 Derendinger Wiesen Tü (S.Hecht, N.Anthes), 29 am 2.8.12 zwischen Langenau und Riedheim UL / GZ (G.Frommer), 24 dz. am 5.8.12 Riedhausen-West RV (B.Deuringer), 28 am 7.8.12 Bad Waldsee-Seen (H.Lausch), 50 am 12.8.12 Bad Wurzach-Süd RV (W.App), 25 dz. am 13.8.12 Kornwestheim LB (J.Lenz), 27 am 21.8.12 Federseeried BC (K.Frosdorfer), 23 dz. am 28.8.12 Münchingen Kaiserstein LB (J.Völlm, T.Korschefsky) und 22 am 29.8.12 NSG Mindelrieder Paradies GZ (N.Grimbacher).

Löffler: 1-4 am 12.6.-14.8.12 NSG Wagbachniederung KA (J.Stober, U.Mahler, V.Schmid, A.Vogel, K.Nagel, U.Mössinger, R.Steinhausen, H.-J.Wulfrath, K.Lechner, S.Tillmanns, F.Portala, B.Konziella, H.Guttmann, M.Hoffmann, H.-P.Köpf, D.Weisser, B.Schlindwein, W.Dreyer, K.Gaus, G.Picke, K.Lachenmaier, K.Schwarz, R.Ruess, T.Korschefsky, M.Wink, C.Stohl, R. u. C.Meinert), 2 am 1.7., 3 am 13.7. und 1 am 20.7.12 Oberhausen-Rheinhausen KA (G.Schön, O.Brück, M.Löser).

Kurzschnebelgans*: *AKBW – Protokoll ausstehend:* Bis zu 4 am 5.6.-06.7.12 Heidelberg HD (M.Braun, M.Wink), 1 am 13.-26.7.12 Ribtissen / Öpfingen UL (T.Epple, C.Dolok, W.Poweleit, R.Sammer u.a.).

Kanadagans: (*Beobachtungen ab 50 Ind.*) 90 am 2.6.12 Neckarhausen HD (M.Wink), 52 am 20.6.12 Ladenburg HD (M.Braun), 50 am 25.7.12 Dettenheim KA (K.Lechner).

Nilgans: (*Beobachtungen >100 Ind.*) 100-150 am 25.6.-23.7.12 Heidelberg HD (M.Wink, G.Migrain).

Brandgans: (*Beobachtungen ab 10 Ind.*) 10 am 14.7.12 Neuoffsteiner Klärteiche DÜW (M.Wink).

Pfeifente: (*alle Juni- und Juli-Daten*) Je 1 w-farben am 9.6., 19.6. und 29.7.12 NSG Wagbachniederung KA (V.Schmidt, A.Vogel, C.Stohl).

Schnatterente: (*Beobachtungen ab 100 Ind.*) 100-150 am 8.6.-28.7.12 NSG Wagbachniederung KA (R.Rotzoll, V.Schmidt, M.Wink, N.Agster), 150 am 11.8.12 Rohrsee RV (M.Lechner).

Krickente: (*Beobachtungen ab 100 Ind.*) 125 am 25.8.12 Faiminger Stausee DLG (M.Schmid, H., K. und O. Bihlmaier).

Knäkte: (*Beobachtungen ab 40 Ind.*) 42 am 25.8.12 Faiminger Stausee DLG (M.Schmid, H. und K. Bihlmaier, O. Bihlmaier, K.-E. Engenhardt u.a.).

Moorente: 1,0 am 3.6.12 Rohrsee RV (P. u. B.Hörmann).

Schellente: 1,0 am 4.6.-17.7.12 Öpfinger Stausee UL (R.Sammer, T.Epple, G.Nandi, W.Poweleit u.a.), 1 am 5.-12.7.12 Federsee BC (J.Einstein, M.Mayer) und ,1 am 12.-22.7.12 Illerstausee Kardorf MN (W.Einsiedler).

Wespenbussard: (*Beobachtungen >15 Ind.*) 20 dz. am 23.8.12 Markgröningen Klinik LB (R.Meinert), 30 dz. am 29.8.12 Mählingen Tü (S.Bauer) und 19 dz. am 29.8.12 Markgröningen Klinik LB (R.Meinert).

Gänsegeier*: *AKBW – anerkannt, wird mit Empfehlung an DAK weitergeleitet:* 1 immat. am 13.6.2012 Pfullingen RT (E. und M.Mayer). *AKBW – in Bearbeitung, wird mit Empfehlung an DAK weitergeleitet:* 1 am 4.7.2012 Wiesloch HD (J. Baust).

Schlangenadler*: *AKBW – in Beurteilung, wird mit Empfehlung an DAK weitergeleitet:* Je 1 am 14.-18.7.2012 Herbolzheim EM & Ringsheim OG (J.Rupp, T.Ullrich, H.-D.Weber,

Schlangenadler bei Ringsheim OG am 18. Juli 2012 (Foto: Lennart Hensle).



L.Hensle), ab 22. bis mind. 29.7.12 Wurzacher Ried RV (U.Grösser, P.u.B.Hörmann, W.Einsiedler) und am 25.8.2012 Helmstadt HD (J.Bbert). *AKBW – Protokoll ausstehend*: 1 dj. am 26.8.12 Eppingen-Richen HN (R.Gramlich, E.Graf).

Wiesenweihe: (*alle Zugdaten*) 1 dj. 13.8.12 Hemmingen LB (T.Lang), 1,0 am 16.8.12 Rottum BC (K.Budweiser), je ,1 dz. am 17.8.12 Alfdorf WN (J.Müller), am 22.8.12 Waldhof LB (J.Lenz), am 23.8.12 Markgröningen Klinik LB (R.Meinert) und am 28.8.12 Eckenweiler Tü (N.Agster), 1,0 ad. am 28.8.12 Münchingen Kaiserstein LB (J.Völlm, T.Korschefsky) und 1 dz. am 30.8.12 Wangen Ost RV (G.Heine).

Steinadler*: *AKBW – Protokoll ausstehend*: Je 1 immat. am 5.6.12 Breitnau FR (T.Epple) und am 16.6.12 Feldberg FR (C.Brinckmeier, T.Stadtlander).

Fischadler: (*alle Daten Juni bis Anfang Juli*) Je 1 am 2.6.12 Plessenteich NU (E.Große), am 4.6.12 Gewerbegebiet GZ (S.Greif), am 12.6.12 Federsee-Steg BC (D.Weisser), am 8.7.12 Klärteiche Offenau HN (A.M.Ackermann), am 9.7.12 Grunbach WN (C.Lunczer) und am 10.7.12 Schorndorf WN (C.Lunczer).

Rotfußfalke: 0,1 am 1.6.12 Durlangen AA (A.Dammenmiller, R.Böker) und 0,1 vj. am 7.6.12 Gundelfinger Moos DLG (R.Ruess).

Würgfalke*: *AKBW – in Bearbeitung, wird mit Empfehlung an DAK weitergeleitet*: 1 vom 29.7.-10.8.12 Stuttgart-Mühlhausen S sowie Kornwestheim LB und Ludwigsburg LB (M.Schmolz, J. u. J.Völlm, A.M.Ackermann, E.Biechl, U.Tammler, K.Lachenmaier, D.Deininger, M.Grimminger, J.Blessing, C.König, R.Ertel u.a.).

Tüpfelsumpfhuhn: Je 1 am 2. und 23.6.12 Wurzacher Ried RV (U.Grösser, P. u. B.Hörmann), am 14.6.12 Unterschwarzach-Riedhöfe RV (U.Grösser), am 5./6.8.12 Krebsbachau Gärtringen BB (J.Männich), am 7.-19.8.12 Kiesesee Ribtissen UL

Dieser vermutlich in Ungarn beringte Würgfalke hielt sich vom 29. Juli bis 10. August 2012 bei Mühlhausen S auf (Foto: Rainer Ertel).





Adulter Mornell am 31. August 2012 bei Eckenweiler Tü (Foto: Dennis Sprenger).

(H. u. A.Buschle, C.Dolok, S.Holzappel, W.Poweleit, R.Sammer, G.Nandi, T.Epple), 2 am 13.-21.8.12 Fetzensee DLG (J.Fendt, G.Fischer, M.Schmid, K.Thumm, O.Bihlmaier), 1 am 18./19.8.12 Plessenteich NU (W.Gaus, Hr.Stäb, Hr.Grosse, K.-E.Engenhart), 1 dj. am 18.8.12 Unterschwarzach-Riedhöfe RV (U. Grösser), je 1 am 23. u. 27.8.12 Baggerseen Krauchenwies SIG (K.F.Gauggel), am 23.8.12 Federsee BC (D.Lerche), und am 26.8.12 Klärteiche Offenau HN (E.Geiger, P.Haag, G. u. S.Joppien, M.Wieland) sowie 1 dj. am 30.8.12 Illerstausee Kardorf MN (W. Einsiedler).

Wachtelkönig: 1,0 am 2.6.12 Dischingen HDH (M.Schmid) und Bodenmoos RV (E.Babl).

Kranich: 9 am 28.7.12 Nauschlinge UL (H.Steiner).

Stelzenläufer: 2 am 29.4.12 Federseemoor BC (J.Illmann), 1 am 2.-10.6.12 Schurrsee DLG und am 4./05.6.12 Mooswaldsee GZ (J.Fendt, O.Bihlmaier u.a.), 1 am 27.7.12 Rohrsee RV (M.Lechner) und 2 dj. am 15.8.12 Binswangen DLG (D.Bertuleit).

Säbelschnäbler: 2 am 13.6.12 Dellmensinger Stausee UL (K.Anka).

Sandregenpfeifer: 7 am 3.6.12, 1 am 12.8.12 und 3 (davon 2 ad.) am 15.8.12 Illerstausee Kardorf MN (W.Einsiedler, K.Lachenmaier, M.Schmolz), 1 am 22. u. 25.7.12 Klärteiche Offenau HN (M.Wieland, A.M.Ackermann), 1 am 13.8.12 Schurrsee DLG (J.Fendt), 1-3 am 16.-28.8.12 Rohrsee RV (M.Lechner, U.Grösser, P. u. B.Hörmann), 2 am 26.8.12 Schurrsee DLG (G.Fischer, J.Fendt), 1 am 26.8.12 Mooswald-Kiessee GZ (J.Fendt), am abgelassenen Fainminger Stausee DLG 1 ad. am 25., 5 am 27., 8 am 30. und 16 am 31.8.12 (H.Böck, G.Nandi, G.Fischer).

Mornellregenpfeifer*: *AKBW – in Beurteilung:* Je 1 am 11.8.2012 Lauterburg AA (M. Schmid) und am 26.8.2012 Grißheim FR (D.Kratzer). *AKBW – Protokoll ausstehend:* 1,0 am 23.8.12 Lindenhof LB (J.Lenz), 1 am 23.8.12 Eberdingen LB (J.Völlm), 5 (davon 4 ad.) am 28.8.12, bis zu 13 (10 ad., 3 dj.) am 29.8.12 und 18 am 31.8.12 Eckenweiler Tü (R.Kratzer, N.Agster, J.Eppler, A.Nagel, D.Sprenger, S.Bauer, U.Ebinger), 1 dz. am 29.8.12 Eberdingen LB (J. Völlm).

Kiebitzregenpfeifer: 1 PK am 5.7.12 und 1 ad. ÜK 4.-7.8.12 Schurrsee DLG (T.Epple, G.Fischer, J. u. K.Güthner, S.Ehret, M.Schmid, H. u. K.Bihlmaier), 1 ad. am 6.8.12 Illerstausee Kardorf MN (W.Einsiedler).

Knutt: 2 am 9.8.12, 1 bis 13.8.12 am Plessenteich NU (K.Schilhansl, K.-E.Engenhart, H. u. T.Epple, G.Nandi, G.Barbi, G. u. H.Wazlawik, W.Gaus, Hr. Hutschenreuther), 1 dj. am 16.-19.8.12 Baggerseen Rißtissen UL (G.Nandi, T.Epple), 1 dj. am 18./19.8.12 sowie 2 am 26.8.12 Schurrsee DLG (K.-E.Engenhart, J.Rohrmoser, F.Wichmann, G.Fischer, J.Fendt u.a.).



*Juveniler Knutt am
11.08.2012 am Ples-
senteich NU (Foto:
G. Barbi).*

Sanderling: 4 dj. am 24.-27.8.12 Faiminger Stausee DLG (K.-E.Engenhardt, J.Fendt, G.Fischer, S.Ehret).

Zwergstrandläufer: 2 am 1.6.12 Illerstausee Kardorf MN (P. u. B.Hörmann), je 1 am 4.6.12 Mooswaldsee GZ (N.Röder, S.Greif), am 10.6.12 Klärteiche Offenau HN (E.Geiger, P.Haag), am 29.7.12 Schurrsee DLG (M.Schmid), am 6./07.8.12 Baggerseen Rißtissen UL (G.Nandi, H. u. A.Buschle, C.Dolok, S.Holzappel, W.Poweleit), am 12.8.12 Illerstausee Kardorf MN (K.Lachenmaier, M.Schmolz), am 13.8.12 Fetztersee DLG (J.Fendt), am 16.-26.8.12 Baggerseen Rißtissen UL (G.Nandi, T.Epple, R.Sammer, W.Poweleit), am 26. u. 31.8.12 Mooswald Kieselsee GZ (J.Fendt, J. u. K.Güthner) und am 28.8.12 Fetztersee DLG (G.Fischer), 3 dj. am 29.-31.8.12 Faiminger Stausee DLG (H.Böck, G.Fischer, G.Nandi).

Temminckstrandläufer: Je 1 am 2.6.12 Baggerseen Krauchenwies SIG (K.F.Gauggel), am 4.6.12 Mooswaldsee GZ (N.Röder, S.Greif), am 21. u. 29.7.12 NSG Wagbachniederung KA (R.Ruess, C.Stohl) sowie am 21. u. 30.7.12 Illerstausee Kardorf MN (W. Einsiedler), 4 am 23.7.12, 2 am 4.8.12 und 1 am 11.8.12 Schurrsee DLG (J.Fendt, G.Fischer), 1-3 am 8.-21.8.12 Rohrsee RV (U.Grösser, J.Lorinser, P. u. B.Hörmann, W.Einsiedler), 2 am 12.8.12 Illerstausee Kardorf MN (S.Frosdorfer) sowie 1 dj. am 16.8.12 Bischoffsee TÜ (S.Hecht).

Graubrust-Strandläufer*: BAK zuständig, Protokoll übermittelt: 2 dj. am 28.8.-04.9.12 Faiminger Stausee DLG (G.Nandi, K.-E.Engenhardt, E.Herrmann, H.Böck, G.Fischer, S.Greif, J.Völlm u.v.a.).

Sichelstrandläufer: 1 PK am 4.6., 3 ad. am 21.7., 4 am 22./23.7., 2 am 29.7. und 1 am 1.8.12 Schurrsee DLG (S.Greif, D.Gabriel, Hr. Henneberg, Hr. Vacano, J.Fendt, M.Schmid, G.Nandi, T.Epple), 3 am 20.7.12 und 1 am 31.7.12 NSG Wagbachniederung KA (G.Picke, K.Lachenmaier, V.Schmidt, K.Lechner), 1 am 20.7.12 Oberhausen-Rheinhausen KA (M.Löser, K.Schwarz), 2 am 21.7.12 und 1 am 26.8.12 Mooswaldsee GZ (D.Gabriel, Hr. Henneberg, Hr. Vacano, J.Fendt), 1 am 23.7.12 und 3 am 19.8.12 Fetztersee DLG (J.Fendt, H.Kohler), 1 am 27./28.7.12 Rohrsee RV (M.Lechner), 2 am 30.7.12 sowie 2 dj. am 31.8.12 Illerstausee Kardorf MN (W.Einsiedler), 2 ÜK am 16.8.12 Baggerseen Rißtissen UL (G.Nandi) sowie am Donaustausee Faimingen DLG 4-6 dj. am 30./31.8.12 (G.Fischer, H.Böck, G.Nandi).

Kampfläufer: (*Juni- und Juli-Daten ab 10 Ind.*) 11-21 am 30.6.-16.7.12 Illerstausee Kardorf MN (W.Einsiedler), 12-14 am 5./06.7.12 Schurrsee DLG (T.Epple u.a.) sowie 10 am 6./07.7.12 NSG Wagbachniederung KA (V.Schmidt, M.Hoffmann).

Bekassine: (*Ansammlungen > 20 Ind.*) bis zu 25 am 14.8.12 NSG Wagbachniederung KA

(R. u. C.Meinert), 40 am 24.8.12 Pfrunger Ried RV (P.Roth) und 30 am 30.8.12 Donaustau Faimingen DLG (G.Fischer)

Uferschnepfe: Je 1 am 4.-16.6.12 sowie 4.-8.8.12 Schurrsee DLG (G.Fischer, J.Fendt, O.Bihlmaier, D.Gabriel, J. u. K. GÜthner, M.Schmid, H. u. K.Bihlmaier), am 13.6.12 Plessenteich NU (K.Schilhansl, K.Gaus, Hr.Deckelmann), am 1.8.12 Illerstausee Kardorf MN (H.Farkaschovsky), am 2.8.12 Oberegger Stausee GZ (J.Fendt) sowie am 8.-24.8.12 NSG Rohrsee RV (P.u.B.Hörmann, U.Grösser, J.Lorinser, R.Weishaupt)

Regenbrachvogel: Je 1 am 15. u. 28.7. sowie 11.8.12 Plessenteich NU (K.Schilhansl, K.Anka, K.Gaus, K.-E.Engenhart, H.u.T.Epple, G.Nandi u.a.) und am 30.7.12 Mooswaldsee GZ (S.Greif), 2 am 30.7.12 Illerstausee Kardorf MN (W.Einsiedler), 4 dz. am 26.8.12 Eppingen-Richen HN (R.Gramlich, E.Graf, J.Fischer) sowie 1 am 26.8.12 Oberfingern FDS (J.Eppler).

Großer Brachvogel: (*Ansammlungen ab 90 Ind.*) 90-120 zwischen 15.7.-31.8.12 regelmäßig am Illerstausee Kardorf MN (W.Einsiedler, H. Farkaschovsky, K.Petermann, P. u. B.Hörmann, K.Lachenmaier, M.Schmolz)

Teichwasserläufer*: *AKBW – in Beurteilung:* 1 am 5.7.12 Bischoffsee Tü (N.Anthes)

Grünschenkel: (*Ansammlungen ab 15 Ind.*) 16 am 20.7.12 Kiessee Ribtissen UL (C.Dolok, W.Poweleit, H. u. A.Buschle) sowie 15 am 31.8.12 Faiminger Stausee DLG (H.Böck, G.Nandi, G.Fischer)

Bruchwasserläufer: (*Ansammlungen ab 20 Ind.*) 21 am 1.7., 20 am 10.7., 21 am 13.7. sowie 22 am 14.8.12 NSG Wagbachniederung KA (F.Portala, V.Schmidt, S.Tillmanns, R. u. C.Meinert), 40 am 3.7., 33 am 5.7. und 35 am 12.8.12 Illerstausee Kardorf MN (W.Einsiedler, M.Schmolz)

Flussuferläufer: (*Ansammlungen ab 20 Ind.*) mehrfach 20 bis 40 Ind. zwischen 27.7. und 15.8.12 am Illerstausee Kardorf MN (W.Einsiedler, J.Honold, H. Farkaschovsky) sowie 20 am 23.8.12 Donaustau Faimingen DLG (G.Nandi)

Steinwälzer: 1 dj. am 18.8.12 Federsee-Steg BC (S. Frosdorfer).

Schmarotzerraubmöwe*: *AKBW – in Beurteilung:* 1 subad. (dunkel) nachmittags am 26.7.12 am Öpfinger Stausee UL (G.u.H.Wazlawik, T.Epple, G.Nandi).

BAK zuständig: 1 ad. / subad. (dunkel) nur kurz rastend 24.7.12 Plessenteich NU (K.Schilhansl, W.Gaus), 1 ad. / subad. (dunkel) ebenfalls nur kurz morgens am 26.7.12 Plessenteich NU (W.Gaus). Möglicherweise handelte es sich bei allen Beobachtungen um dasselbe Individuum.

Falkenraubmöwe*: *BAK zuständig, Protokoll wurde übermittelt:* 1 dj. am 23.8.-02.9.12 abgelassener Faiminger Stausee DLG (G.Nandi, K.Schilhansl, S.Böhm, G.Fischer, H. Böck, H.Epple, G. u. H.Wazlawik, J.Völlm, K.-E.Engenhart, M.Schmid, H. u. K.Bihlmaier, O.Bihlmaier, J.Fendt, S.Ehret, E.Herrmann, J. u. K.Güthner, P.Alscher, S.Greif, D.Sprenger u.a.).



Neben einer Vielzahl an Watvögeln fand sich am zeitweise abgelassenen Faiminger Stausee DLG diese juvenile Falkenraubmöwe ein (Foto: S. Böhm).



Vier der 5 Weißbartseeschwalben am 16. Juni 2012 am Plessenteich NU (Foto: E. Grosse).

Zwergmöwe: 1 ad. am 19. und 25.7.12 Illerstausee Kardorf MN (W.Einsiedler) sowie 1 am 13.8.12 Offinger Stausee DLG (J.Fendt).

Sturmmöwe: Je 1 am 9.6.12 NSG Wagbachniederung KA (V.Schmidt), am 19.6.12 NSG Wagbachniederung KA (A.Vogel) sowie 6 am 25.8.12 Faiminger Stausee DLG (M.Schmid, H. u. K.Bihlmaier, O.Bihlmaier).

Heringsmöwe: Je 1 am 9.6.12 NSG Wagbachniederung KA (V.Schmidt), am 12.7.12 Heidelberg-Grenzhof HD (S.Donat) sowie am 6.8.12 Illerstausee Kardorf MN (W.Einsiedler).

Raubseeschwalbe: 2 ad. am 25.8.12 Baggerseen Krauchenwies SIG (K.F.Gauggel)

Weißbart-Seeschwalbe: 1 am 1.6.12 Rohrsee RV (J.Dämmgen), 8 am 3.6., 1 am 4.6. und 3 am 10.6.12 Illerstausee Kardorf MN (W.Einsiedler), 5 am 16.6.12 Plessenteich NU (E.Grosse), 2 am 16.6.12 Federsee BC (W.Rühle), 3 am 19.6.12 Öpfinger Stausee UL (K.Schilhansl), 1 am 5.7. sowie am 25.8.12 Faiminger Stausee DLG (T.Epple, M.Schmid, H. u. K.Bihlmaier, O.Bihlmaier) sowie 1 am 6.7.12 Laupheim Südsee BC (G.Nandi).

Trauerseeschwalbe: (*Beobachtungen ab 20 Ind.*) 21 am 7.8.12 Illerstausee Kardorf MN (H.Farkaschovsky, W.Einsiedler), 55 am 28.8. sowie mind. 43 dz. am 29.8.12 Federsee BC (S.Frosdorfer, H.Kades, B.Schürenberg, G.Plaumann).

Weißflügel-Seeschwalbe: 1 am 28.7.12 Plessenteich NU (K.Schilhansl, T.Epple), 1 dj. am 15.8.12 Illerstausee Kardorf MN (W.Einsiedler), 2 dj. am 18.8.12 Faiminger Stausee DLG (K.-E.Engenhart, J.Rohrmoser, F.Wichmann u. a.), sowie 1 am 21. und 23.8.12 NSG Rohrsee RV (U.Grösser, P. u. B.Hörmann).

Hohлтаube: (*Beobachtungen ab 20 Ind.*) 55 am 14.6.12 Güglingen HN (J.Wendnagel), bis zu 30 am 26.6.12 Ofterdingen TÜ (N.Agster), 20 am 3.7.12 Bad Sebastiansweiler TÜ (N.Agster), 20 am 17.7.12 Aspental TÜ (N.Agster), 42 am 3.8.12 Aldingen Römerteich LB (R.Ertel), 50 am 5.8. und 60 am 31.8.12 Eutingen FDS (J.Eppler, N.Agster), 21 am 8.8.12 Eckenweiler TÜ (N.Agster), 30 am 19.8.12 Kiesgrube Laiz SIG (K.F.Gauggel), 64 dz. am 26.8.12 Eppingen-Richen HN (R.Gramlich, E.Graf, J.Fischer, M.Hummel) sowie bis zu

40 am 29.8.12 Steinhausen an der Rottum BC (K.Budweiser).

Alpensegler: (alle Daten außerhalb der Kreise FR, EM, OG, RA, WT, TUT, LÖ) 1 am 7. und 2 am 8.6.12 Lindau (M.Lang), mehrfach wieder 1-2 bis Anfang August in der Stuttgarter Innenstadt (F.Damminger), 3 am 18.7.12 Sigmaringen (K.F.Gauggel), 3 am 24.7.12 Hornisgrinde FDS (W.Hessner fide M.Förschler), 1 am 17.8.12 Grünten-Gipfelbereich OA (H.Werth), 4 am 18.8.12 Schliiffkopf FDS (M.Förschler) sowie 1 dz. am 28.8.12 Ellegghöhe bei Oberellegg OA (J.Farkaschovsky).

Bienenfresser: (Zugdaten) 2 am 11.8.12 Hopferbach BC (R.Scholz) sowie mind. 30 am 12.8.12 Billafingen KN (P.Berthold).

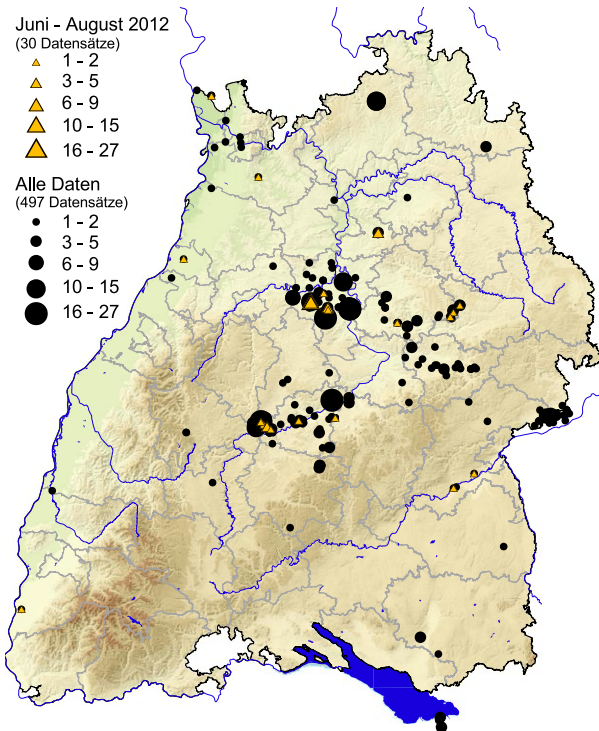
Wiedehopf: 1 am 19.6.12 Sandhausen HD (N.Ludwig, M.Braun), 2 am 14.7.12 Freinsheim HD (M.Wink), 1 am 21.7.12 Föhrenried RV (F. Härtel) sowie 1 am 8.8.12 Steinach OG (B.Schmidt).

Rötelschwalbe*: AKBW – in Bearbeitung: 1 am 12.7.2012 Freiburg (W.Meinken).

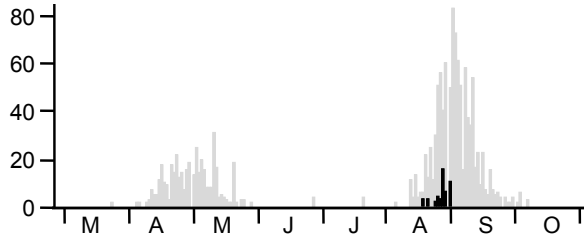
Brachpieper: 1 dz. am 19.8.12 Oberdisingen UL (T.Epple), 2 dz. am 21.8.12 Eberdingen LB (J.Völlm), je 1 am 25.8.12 Eberdingen LB (J.Völlm), am 26.8.12 Münchingen Kaiserstein LB (R.Meinert), Eberdingen LB (J.Völlm) und Eutingen FDS (N.Anthes) sowie am 27.8.12 Rohrbronn WN (J.Lenz) und Alldorf WN (J.Müller), am 28.8.12 2 rastend Jettenburg Tü (S.Bauer), 11 dz. Eberdingen LB (J.Völlm, T.Korschefsky) und 2 rastend Münchingen Kaiserstein LB (J.Völlm, T.Korschefsky), am 29.8.12 2 dz. Markgröningen Klinik LB (R.Meinert), 2 rastend Eberdingen LB (J.Völlm) und 1 rastend Münchingen Kaiserstein LB (J.Völlm, K. u. G.Zerweck), am 30.8.12 2 Riedgraben Tü (N.Agster), 3 Münchingen Aischbach LB (R.Meinert), 2 dz. Münchingen Kaiserstein LB (R.Meinert) und 8 dz.

Räumliche Verteilung der Tagesmaxima des Brachpiepers in Baden-Württemberg ab 1980 nach Daten der OGBW-Datenzentrale (schwarz). Beobachtungen aus dem Berichtszeitraum Juni bis August 2012 sind als orange Dreiecke hervorgehoben.

Beachte die Hinweise zur Datengrundlage am Beginn dieser Aktuellen Beobachtungen.



Phänologie des Brachpiepers in Baden-Württemberg ab 1980 nach Daten der OGBW-Datenzentrale. Dargestellt sind Tagessummen über alle Jahre (grau) bzw. für den Berichtszeitraum Juni bis August 2012 (schwarz).



Eberdingen LB (J.Völlm, G.Zerweck), schließlich am 31.8.12 1 Eckenweiler 1U (N.Agster), 5 Rosenberg Obersulm HN (M.Wieland) sowie 3 Weitingen FDS (N.Agster).

Baumpieper: (Zugdaten ab 25 Ind.) 56 am 28.8.12, 27 am 29.8.12 und 28 am 30.8.12 Eberdingen LB (J.Völlm, T.Korschefsky, G.Zerweck).

Schafstelze: (Zugdaten ab 45 Ind.) 45 am 28.8. und bis zu 300 am 31.8.12 Eckenweiler TÜ (N.Agster, S.Bauer, U.Ebinger), 100 am 28.8.12 sowie 83 am 29.8.12 Eberdingen LB (J.Völlm, T.Korschefsky).

Braunkehlchen: (Beobachtungen ab 20 Ind.) 20 am 26.8.12 Eckenweiler TÜ (N.Anthes), 38 am 26.8.12 Schopfloch FDS (J.Eppler) sowie 30 am 31.8.12 Kirchdorf BC (K.Petermann).

Schlagschwirl: 1 Sänger am 5.6.12 Golfplatz Stetten HN (L.Drechsler).

Rohrschwirl: (Abseits bekannter Brutgebiete) 2 am 25.8.12 Ehmetsklinge Zaberfeld HN (R.Rodewald).

Schilfrohrsänger: (Beobachtungen abseits des Federsees) 1 am 17.6.12 NSG Wagbachtal KA (K.Nagel), 3 am 8.7.12 Ellerazhofer Weiher RV (T.Pommer) sowie 2 am 11.8.12 Schwarzensee RV (K.-H.Siebenrock).

Berglaubsänger: 1 Sänger am 16.6.12 NSG Bergrutsch TÜ (T.Heselschwerdt).

Grünlaubsänger: AKBW – in Bearbeitung, Empfehlung wird an DAK weitergeleitet: 1 am 18.-20.6.2012 Freiburg (G.Segelbacher, W.Meinken, L.Hensle, M.Opitz).

Orpheusspötter*: AKBW – Protokoll ausstehend: Im Juni/Juli Bruthinweis aus dem Raum Mannheim (J.Bayer, A.Stöhr, J.Blessing u.a.).

Beutelmiese: 1 am 9.6.12 Sophienried DLG (O.Bihlmaier), 1,1 am 10.6.12 Fetzer-Seen DLG (M.Schmid), 1 am 3.7.12 Holzheim DLG (A.Sombrutzki), 2 dj. am 25.7. und 1 dj. am 30.7. Federsee (J.Einstein).

Nebelkrähe: 1 am 8.7.12 Gött-Ort UL (U.Wolf).

Spornammer: 1 dz. am 23.8.12 Eberdingen LB (J.Völlm).

Ortolan: 1 dz. am 11.8.12 Hohenhaslach LB (R.Meinert, R.Böcker, J.Lenz), 2 am 13.8.12 Eberdingen LB (T.Lang), 1 am 16. und 23.8.12 Eck TÜ (N.Agster), 1 am 19.8.12 Eberdingen LB (J.Völlm), 4 am 20.8.12 Aspental TÜ (N.Agster), 3 dz. am 22.8.12 Eckenweiler TÜ (N.Anthes), 2 dz. am 24.8.12 Bischoffsee TÜ (N.Anthes), 1 dz. 26.8.12 NSG Filenberg TÜ (N.Agster), 1 am 28.8.12 Ofterdingen TÜ (N.Agster), 1 am 28.8.12 Eberdingen LB (J.Völlm, T.Korschefsky), 1 dz. am 29.8.12 Markgröningen LB (R.Meinert) und Eberdingen LB (J.Völlm) sowie 6 am 31.8.12 Eutingen FDS (N.Agster).

Meldetermin: Aktuelle Beobachtungen für die nächsten Schnellmitteilungen

Bitte senden Sie Ihre Beobachtungsdaten aus dem Zeitraum September bis November 2012 möglichst bis **Mitte Dezember 2012** an Ihren zuständigen Regional Koordinator. Geeignete Fotos aus dem Bezugszeitraum senden Sie bitte bis spätestens Mitte Januar 2013 an nils.anthes@ogbw.de. Die nächsten Ornithologischen Schnellmitteilungen mit Ihren Daten erscheinen dann ca. Anfang Februar 2013.

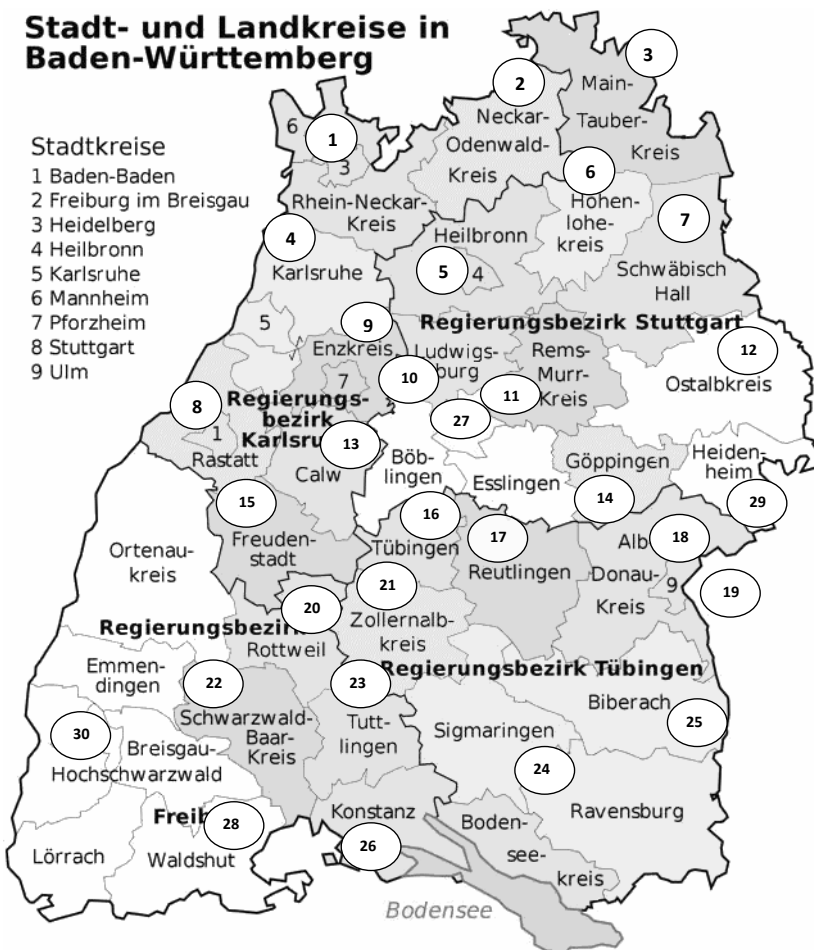
Gebiet	Landkreis(e)	Regionalkoordinator(en)
(1)	Stadtkreis Mannheim (MA), Stadtkreis HD (HD), Rhein-Neckar-Kreis (HD)	Armin Konrad (<i>daten-nb@ogbw.de</i>)
(2)	Neckar-Odenwald-Kreis (MOS)	Frank Laier, Martin Hochstein (<i>daten-mos@ogbw.de</i>)
(3)	Main-Tauber-Kreis (TBB)	Jochen Dehner (<i>daten-tbb@ogbw.de</i>)
(4)	Stadt- u. Landkreis Karlsruhe (KA)	Oliver Harms (<i>daten-ka@ogbw.de</i>)
(5)	Stadt- u. Landkreis Heilbronn (HN)	Ralf Gramlich (<i>daten-hn@ogbw.de</i>)
(6)	Hohenlohekreis (KÜN)	Karl-Heinz Graef (<i>daten-kuen@ogbw.de</i>)
(7)	Landkreis Schwäbisch Hall (SHA)	Detlef Wucherpennig (<i>daten-sha@ogbw.de</i>)
(8)	Landkreis Rastatt (RA), Stadtkreis Baden-Baden (BAD)	Martin Boschert, Jochen Lehmann (<i>daten-mb@ogbw.de</i>)
(9)	Enzkreis (PF), Stadtkreis Pforzheim (PF)	<i>kommisarisich:</i> Martin Boschert, Jochen Lehmann (<i>daten-pf@ogbw.de</i>)
(10)	Landkreis Ludwigsburg (LB)	Ronald Meinert (<i>daten-lb@ogbw.de</i>)
(11)	Rems-Murr-Kreis (WN)	Julian Lenz, Wolfgang Schnabel (<i>daten-wn@ogbw.de</i>)
(12)	Ostalbkreis (AA)	Raffael Böker (<i>daten-aa@ogbw.de</i>)
(13)	Landkreis Calw (CW)	Marc Förschler (<i>daten-cw@ogbw.de</i>)
(14)	Landkreis Göppingen (GP)	Wolfgang Lissak (<i>daten-gp@ogbw.de</i>)
(15)	Landkreis Freudenstadt (FDS)	Marc Förschler (<i>daten-fds@ogbw.de</i>)
(16)	LandkreisTübingen (TÜ)	Andreas Hachenberg (<i>daten-tue@ogbw.de</i>)
(17)	Landkreis Reutlingen (RT)	<i>kommisarisich:</i> Andreas Hachenberg (<i>daten-rt@ogbw.de</i>)
(18)	Stadtkreis Ulm + Alb-Donau-Kreis (UL)	Konrad Guethner, Tobias Epple (<i>daten-ul@ogbw.de</i>)
(19)	Schwäbisches Donaumoos (GZ, DLG)	Ulrich Mäck (<i>daten-domo@ogbw.de</i>)
(20)	Landkreis Rottweil (RW)	Joachim Gommel (<i>daten-rw@ogbw.de</i>)
(21)	Zollernalbkreis (BL)	<i>kommisarisich:</i> Andreas Hachenberg (<i>daten-bl@ogbw.de</i>)
(22)	Schwarzwald-Baar-Kreis (VS)	Felix Zinke (<i>daten-vs@ogbw.de</i>)
(23)	Landkreise Tuttlingen (TUT)	Gernot Segelbacher (<i>daten-tut@ogbw.de</i>)
(24)	Landkreise Sigmaringen (SIG) und Ravensburg (RV)	Georg Heine, Ulrich Grösser (<i>daten-os@ogbw.de</i>)
(25)	Landkreis Biberach (BC)	Jost Einstein, Reinhard Scholz (<i>daten-bc@ogbw.de</i>)
(26)	Landkreis Konstanz (KN), Bodenseekreis (FN), und angrenzende Gebiete von Bayern, Österreich und der Schweiz.	Harald Jacoby, Stephan Tröscher (<i>info@bodensee-ornis.de</i>)
(27)	Stadtkreis Stuttgart (S)	Klaus Lachenmaier, Michael Schmolz (<i>daten-s@ogbw.de</i>)
(28)	Landkreis Waldshut-Tiengen (WT)	Gernot Segelbacher (<i>daten-wt@ogbw.de</i>)
(29)	Landkreis Heidenheim (HDH)	Walter Beissmann, Bernd Engelhart, Markus Schmid (<i>daten-hdh@ogbw.de</i>)
(30)	Stadtkreis Freiburg und Landkreis Breisgau-Hochschwarzwald (FR)	<i>kommisarisich:</i> Gernot Segelbacher (<i>daten-fr@ogbw.de</i>)



Stadt- und Landkreise in Baden-Württemberg

Stadtkreise

- 1 Baden-Baden
- 2 Freiburg im Breisgau
- 3 Heidelberg
- 4 Heilbronn
- 5 Karlsruhe
- 6 Mannheim
- 7 Pforzheim
- 8 Stuttgart
- 9 Ulm



Übersichtskarte der aktuellen Zuordnung von Regionalkoordinatoren zu den Landkreisen Baden-Württembergs. Die Tabelle auf der Umschlag-Innenseite nennt für jeden Landkreis die Ansprechpartner und deren E-Mail-Adressen.